

SIR-Spheres® microspheres

Hasta Kılavuzu

Karaciğer tümörleri için SIR-Spheres® mikrosferli
Selektif İnternal Radyasyon Tedavisi (SIRT)



SIRTeX

Sirtex Medical Limited (Sirtex) tarafından bir hizmet olarak sunulan bu kitapçık, hastalara ve aile yakınlarına SIR-Spheres mikrosferli Selektif İnternal Radyasyon Tedavisi hakkında genel bilgi vermeyi amaçlar. Sağlık durumunuzla ilgili özel konularla uzman doktorunuz ilgilenmelidir.

SIR-Spheres® microspheres

GİRİŞ

Bu kitapçık, SIR-Spheres mikrosferli Selektif İnternal Radyasyon Tedavisi (SIRT, aynı zamanda radyoembolizasyon olarak da adlandırılır) görmesi önerilen veya düşünülen hastalar için hazırlanmıştır. Size SIR-Spheres mikrosferler ve SIRT prosedürü ile olası yan etkiler hakkında bilgi vermeyi ve bu yeni tedavi hakkında aklınıza takılabilecek soruların bazılarını yanıtlamayı amaçlar. SIRT prosedürüyle ilgili başka sorularınız varsa, lütfen doktorunuza veya hemşirenize danışın. Sağlık durumunuzla ilgili aklınıza takılabilecek özel konuları doktorunuzla görüşebilirsiniz.

SIRT VE SIR-SPHERES MİKROSFERLER NEDİR?

SIRT, SIR-Spheres mikrosferler olarak adlandırılan milyonlarca minik radyoaktif taneciğin doğrudan karaciğer tümörlerine gönderilmesiyle gerçekleştirilen, karaciğer tümörleri için hedeflenmiş bir tedavidir.

SIR-Spheres mikrosferler 1980'lerde Avustralya'da geliştirilmeye başlanmış ve 2002'de Avrupa ve Amerika Birleşik Devletleri'nde resmi onay almıştır. Şu ana kadar dünya çapında binlerce hasta, uzman merkezlerde tedavi görmüştür.

SIR-Spheres mikrosferler, cerrahi yolla alınamayan karaciğer tümörlerinin tedavisi için onaylanmıştır. Bu tümörler karaciğerde oluşmuş (aynı zamanda primer karaciğer kanseri olarak da bilinir) veya vücudun başka bir yerinden karaciğere sıçramış (aynı zamanda sekonder karaciğer kanseri veya metastaz olarak da bilinir) olabilir.



SIR-Spheres mikrosferleri ile tedavi edilmekte olan karaciğer tümörleri



SIRT KİMLERE UYGULANABİLİR?

SIRT yalnızca, karaciğerin hastalığın tek bölgesi veya majör bölgesi olduğu karaciğer tümörü görülen hastalar için uygundur. SIRT karaciğer dışındaki tümörleri etkilemez.

SIRT hastalara bir tedavi seçeneği olarak önerilmeden önce, göz önünde bulundurulması gereken birçok faktör vardır. Her şeyden önce, karaciğeriniz işlevlerini yeterli düzeyde yerine getirmeli ve yeterli kadar sağlıklı olmalıdır. Bu genellikle basit bir kan testiyle belirlenebilir.

SIRT PROSEDÜRÜNÜ KİM UYGULAR?

SIRT prosedürü, girişimsel radyolog olarak bilinen bir uzman da dahil olmak üzere radyasyonla çalışma konusunda eğitim görmüş çeşitli uzmanların oluşturduğu bir medikal ekip tarafından yönetilir.

TEDAVİ EKİBİM SIRT UYGULAMASINDAN ÖNCE NE YAPACAK?

Tedavi ekibiniz kanser geçmişinizle ve varsa diğer sağlık durumlarınızla ilgili bilgi almak isteyecektir. Bu ekip, SIRT uygulamasının sizin için güvenle gerçekleştirileceğinden emin olmak için bazı ön testler yapacaktır. Normalde hastalara bilinçli sedasyon altında iki prosedür uygulanır. Her iki prosedür de anjiyografi olarak bilinen bir radyoloji prosedürünü içerir.

İlk anjiyografinin veya haritalamanın amacı, karaciğerinizi SIRT tedavisi için hazırlamaktır. Haritalama prosedürü sırasında girişimsel radyologlar, mikrosferlerin karaciğerinizin dışındaki alanlara (örn. mide veya bağırsaklar) ilerleme potansiyelini en aza indirmek için damarları tıkar (embolize eder). Aynı zamanda karaciğerden akciğerlere akan kan miktarının kontrol edilmesi için size az miktarda radyoaktif "test tanecikleri" verilir.

Bu ön testlerin sonuçlarının kabul edilebilir olduğu düşünülerek SIR-Spheres mikrosferlerin dozu belirlenir. Bunun ardından ön testlerin tamamlanmasından sonra, genellikle bir ila iki hafta içinde uygulanan ikinci bir prosedür ile SIR-Spheres mikrosferler hastaya verilir.

SIR-SPHERES MİKROSFERLER HASTAYA NASIL VERİLİR?

Girişimsel radyolog, genellikle kasiğa yakın femoral arterde küçük bir delik açar. Ardından, kateter olarak bilinen küçük esnek bir tüp arterden karaciğere ilerletilir. SIR-Spheres mikrosferler, hastaya bu kateter aracılığıyla verilir. Bütün prosedür yaklaşık 90 dakika sürebilir. Prosedür sırasında uyuklu olacaksınız, ancak tedavinizi gerçekleştiren doktor ve ekibinizle iletişim de kurabileceksiniz.

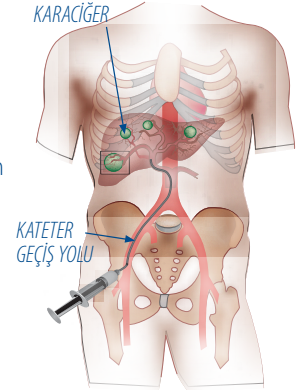
SIR-SPHERES MİKROSFERLER NASIL İŞLEV GÖSTERİR?

SIRT prosedürü, çoğunlukla kanser tedavisinde kullanılan radyasyonun, tümörün kan kaynağı kullanılarak doğrudan karaciğer tümörlerine gönderilmesini sağlar. Normal karaciğer dokusu, kan kaynağının yaklaşık %90'ını bağırsaklardan akan portal venden alırken; karaciğer tümörleri kan kaynağının %90'ını hepatik arterden alır. SIR-Spheres mikrosferler, hepatik arter yoluyla doğrudan karaciğer tümörlerine gönderilir; böylece, geri kalan sağlıklı karaciğer dokusunun mikrosferlere maruz kalma oranı en aza indirilir.

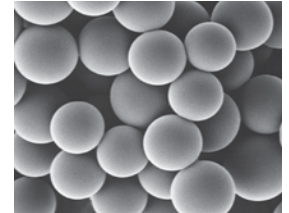
Mikrosferlerin büyük bölümü yaklaşık 32 mikron çapındadır; yani insan saç telinin yaklaşık üçte biri genişliğindedir. Mikrosferler hepatik arterlerden geçecek kadar küçük ancak tümörün içindeki küçük kan damarlarından geçemeyecek kadar büyüktür; dolayısıyla burada kalıcı olarak tümör yatağına yerleşirler.

SIR-Spheres mikrosferler, göreceli olarak kısa mesafede (insan dokusunda ortalama 2,4 mm) beta radyasyon ileten yttrium-90 radyoaktif elementini içerir. Yttrium-90'ın yarılanma ömrü yaklaşık olarak iki buçuk gündür, bu yüzden radyasyonun büyük bir kısmı (%97'den fazlası) tümöre, tedaviyi takiben ilk iki hafta içinde gönderilir.

SIR-Spheres mikrosferler doğrudan tümörlere gönderildiği için lokal olarak konvansiyonel harici ışın radyoterapisinde mümkün olandan daha fazla miktarda radyasyonun uygulanması sağlanır.



SIR-Spheres mikrosferlerin hastaya verilmesi



SIR-Spheres mikrosferlerin elektron mikrofotografı

SIR-SPHERES MİKROSFERLERİN POTANSİYEL YARARLARI NELERDİR?

Klinik verilere bakıldığında, kemoterapiyle birlikte kullanıldığı zaman SIR-Spheres mikrosferlerin hastanın karaciğer tümörlerini, yalnızca kemoterapiye göre daha çok küçültebildiğini ve böylece yaşam kalitesi ile beklenen yaşam süresini arttırdığı görülmüştür. Az sayıdaki hastada, tedavi karaciğer tümörünün daha sonraki bir tarihte cerrahi yolla alınabilmesine izin verecek kadar küçülmesini sağlayabilmektedir. Karaciğer tümörleri kemoterapiye yanıt vermeyen hastalarda, SIR-Spheres mikrosferler başarılı bir şekilde bu tümörleri küçültmek amacıyla kullanılmış ve böylece hastaların yaşamlarını uzatmıştır. SIR-Spheres mikrosferlerin, karaciğer metastazı veya primer karaciğer kanseri olan hastaların tedavisinde kullanımıyla ilgili olarak bilimsel literatürde birçok yayın bulunur.

SIRT UYGULAMASI İÇİN KEMOTERAPİ TEDAVİMİ DURDURMAM GEREKİR Mİ?

Genellikle SIRT prosedüründen önceki iki hafta ve sonraki iki hafta boyunca çoğu hastanın kemoterapisi durdurulur. Bununla birlikte, onkoloğunuz bu süre boyunca kemoterapinizin durdurulmasının gerekip gerekmediğine karar verecektir.

SIRT UYGULAMASINDAN SONRA NE OLUR?

SIRT prosedürünün hemen ardından, SIRT-Spheres mikrosferlerin karaciğerinize infüze edildiğini onaylamak için taramaya girebilirsiniz. Ayrıca, tedavi ekibinin ek ilaç alımı gerektirecek bir komplikasyon veya herhangi bir yan etki meydana gelip gelmediğini belirleyebilmesi için prosedürün ardından bir kaç saat süreyle gözlemleneceksiniz.

Radyoaktif tedavi görmüş olacağınız için SIRT prosedürünü takip eden ilk 24 saat içinde alınması gereken bazı basit önlemler bulunur. Bu önlemler şu şekildedir: tuvalet kullanımından sonra ellerinizi çok iyi yıkamak; kan, idrar veya dışkı lekelerini temizlemek ve temizlerken kullanılan malzemeyi tuvalete atmak. Tedavi ekibiniz bu önlemler hakkında size ayrıntılı bilgi verecektir. Tedavi ekibiniz ayrıca periyodik aralıklarla kan testleri ve radyografi taramaları yaparak tedavi yanıtını izleyecektir.

SIRT UYGULAMASINDAN SONRA NE ZAMAN EVE DÖNEBİLİRİM?

Bu süre, yerel yönetmeliklere göre değişir. Doktorunuz tedavinin ardından herhangi bir komplikasyon meydana gelmediğinden emin olmak için sizi bir iki gece hastanede tutabilir. SIRT uygulanan hastalar, genellikle tedavinin ardından bir iki gün içinde eve gidebilir ve çoğu hasta normal günlük aktivitelerine kısa sürede geri döner.

SIR-SPHERES MİKROSFERLERLE İLİŞKİLENDİRİLEN YAN ETKİLER NELERDİR?

Neredeyse tüm tedaviler ve ilaçlar istenmeyen yan etkilere yol açabilir. Bazı yan etkiler minör olup yalnızca rahat hissetmenize engel olurken küçük bir bölümü ise ciddi olabilir. Herkesin tedaviye vereceği tepki farklı olabilir.

Birçok hastada abdominal ağrı ve/veya mide bulantısı meydana gelir ve bu rahatsızlıklar kısa bir süre içinde, bazen rutin ilaç alımıyla desteklenerek yatıştır. Bazı hastalarda ayrıca bir haftaya kadar sürebilen hafif ateş yükselmesi ve birkaç hafta sürebilen yorgunluk olabilir. Önlem olarak, bu yan etkilerin önüne geçilmesi veya en aza indirilmesi amacıyla tedavinizle birlikte ağrı kesici, anti-enflamatuar, bulantı önleyici ve antiülser ilaçlar gibi ek ilaç alabilirsiniz.

SIR-SPHERES MİKROSFERLERDEN KAYNAKLANABİLECEK POTANSİYEL KOMPLİKASYONLAR NELERDİR?

Nadir durumlarda ve hatta tecrübeli uzmanların gözetiminde bile, az sayıda mikrosferin istenmeyen şekilde safra kesesi, mide, bağırsak veya pankreas gibi vücuttaki diğer organlara ulaşma olasılığı vardır. SIR-Spheres mikrosferler bu organlara ulaşırsa, safra kesesinde (kolesistit), midede (gastrit) veya bağırsakta (duodenit) inflamasyona yol açabilir. Bu komplikasyonlar nadir görülür ancak bunlardan biri meydana gelirse, normalde ek tedavi gerekir. Tedavi ekibiniz bu riskleri en aza indirmek ve bunların oluşmasını önlemek için özel eğitim almış olacaktır.

YAN ETKİ MEYDANA GELİRSE NE YAPMALIYIM?

Yan etki meydana gelirse, bu durumu doktorunuza veya hemşirenize bildirmeniz önemlidir. Doktorunuz herhangi bir rahatsızlığı dindirmek için ilaç yazabilir. Nadir görülse de yan etkiler hayati tehlike yaratabilir; istenmeyen reaksiyon meydana gelirse, bunu en kısa zamanda doktorunuza bildirmeniz önemlidir.

SAÇLARIM DÖKÜLECEK Mİ?

Şu ana kadar SIR-Spheres mikrosfer tedavisinin ardından saç dökülmesi (alopesi) rapor edilmemiştir. Kemoterapi görüyorsanız bu saç dökülmesine yol açabilir, ancak SIR-Spheres mikrosferler bu durumun kötüye gitmesine neden olmaz.

KAÇINMAM GEREKEN BİR ŞEY VAR MI?

Hamileyseniz SIRT tedavisi *görmemelisiniz* ve tedaviyi takip eden iki ay boyunca hamile *kalmamalısınız* ; aksi takdirde bu doğmamış bebeğinizde geri dönüşü olmayan zarara yol açabilir. Dolayısıyla, bu süre boyunca mutlaka etkin doğum kontrol yöntemleri kullanılmalıdır. Tedavinin ardından ilk iki hafta boyunca bebeğinizi *emzirmemelisiniz* ve bu süre boyunca sağdığınız sütü bebeğinizi beslemek için *kullanmamalısınız*.

YEME VEYA İÇME ALIŞKANLIKLARIMI DEĞİŞTİRMEM GEREKECEK Mİ?

Hayır. Normal bir şekilde yemeye ve içmeye devam edebilirsiniz ve etmelisiniz. Yeterli miktarda besin ve özellikle sıvı alımı, normal günlük aktivitelerinize geri dönmenize yardımcı olacaktır. Alkol tüketimine ilişkin tavsiyeleri mutlaka doktorunuzdan almalısınız.

SIR-SPHERES MİKROSFER TEDAVİSİNİ NEREDE GÖREBİLİRİM?

Sirtex web sitesinden (www.sirtex.com) size en yakın tedavi merkezinin ayrıntılı bilgilerini edinebilirsiniz.

Sirtex, hastanın yaşamını uzatmak ve yaşam kalitesini arttırmak için yeni tedavilerin geliştirilmesini hedefler.

Sirtex hakkında ayrıntılı bilgi edinmek veya bizimle iletişime geçmek için:

SIRTeX

Sirtex Medical Limited

Unit F6 Parkview Building Lane Cove Business Park
16 Mars Road Lane Cove NSW 2066 Avustralya
Tel +612 9936 1400 Faks +612 9936 1404

Sirtex Medical Europe GmbH

Walter-Flex-Straße 2
53113 Bonn Almanya
Tel +49 228 1840 730 Faks +49 228 1840 735

www.sirtex.com

SIR-Spheres®, Sirtex SIR-Spheres Pty Ltd'nin tescilli ticari markasıdır